

Et si vous pouviez aider à
ALLONGER
 de 15 %
 les ANNÉES SANTÉ
 de votre chien?



Des conclusions remarquables issues d'une étude de 14 ans menée par des chercheurs du Centre Purina pour animaux familiers

démontre que les maîtres détiennent peut-être le pouvoir de la longévité entre leurs mains. Cette toute première étude de restriction alimentaire canine à vie menée par des chercheurs Purina prouve que la durée de vie médiane d'un chien peut être allongée de 15 % - soit de presque 2 ans pour les retrievers du Labrador utilisés pour l'étude - en alimentant par rapport au principe de condition physique idéale par le biais de la restriction alimentaire. Ces conclusions ont été publiées au Journal de l'Association américaine de médecine vétérinaire. L'étude Purina de 14 ans sur la durée de vie a révélé que les chiens qui consommaient leur vie durant 25% de moins de calories que leurs compagnons de portée conservaient «la ligne», soit une condition physique idéale, et que ceci avait pour résultat d'allonger leur longévité. Selon certains experts, l'étude fournit des données des plus significatives à ce jour sur les effets de la restriction alimentaire. «Nous savons tous que l'obésité, chez les humains comme chez les chiens, est en général mauvaise pour la santé», déclare Dennis Lawler, DVM, scientifique chez Purina et investigateur principal de recherches. Lorsque l'étude a débuté, 48 retrievers du Labrador de 8 semaines ont été répartis au hasard en deux groupes : alimentation contrôlée (régime libre) ou alimentation restreinte

(régime maigre).

Le groupe d'alimentation contrôlée pouvait consommer une quantité illimitée de nourriture pendant 15 minutes une fois par jour. Les chiens du deuxième groupe ont reçu 75 % de la quantité de nourriture consommée par les chiens du premier groupe.

Tous les chiens ont été nourris avec les mêmes formules nutritives complètes et équilibrées à 100 % (formule chiot, puis adulte) pendant toute la période de l'étude, de l'âge de 8 semaines jusqu'à leur mort - seule la quantité a différé. À partir de l'âge de 6 ans et ce une fois par an, les chiens ont fait l'objet d'une évaluation de condition physique idéale en vertu des critères du Système de condition physiqueMC de PurinaMD, qui utilise des normes scientifiquement validées et utilisées par les vétérinaires pour évaluer le poids, la santé et la condition physique des animaux de compagnie. D'autres indicateurs santé (dont la masse grasse corporelle) ont été mesurés annuellement afin d'évaluer la condition physique et la santé

«Ce qui est intéressant dans cette étude, c'est que pour la première fois chez un mammifère relativement grand, nous avons pu démontrer scientifiquement qu'un simple régime alimentaire qui vise au maintien d'une condition physique idéale pouvait contribuer à prolonger la durée de vie tout en retardant l'apparition des signes visibles de vieillissement.

» Dennis Lawler, DVM, scientifique chez Purina

Comparaison de condition physique



Régime maigre

Régime libre

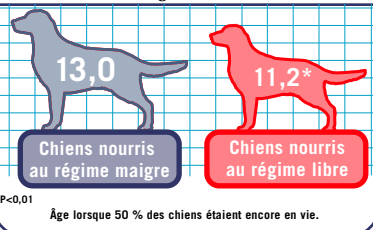
«Sporty et Baby» à 4 ans

Lorsque moins signifie plus...

Durée de vie allongée

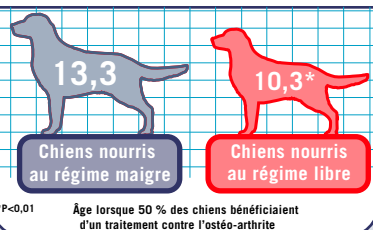
Les retrievers du Labrador nourris au régime maigre et ayant par conséquent consommé 25 % de moins de nourriture que leurs compagnons de portée du groupe «régime libre» ont vécu en moyenne 15 % (1,8 an) de plus que les chiens du régime libre.

Durée de vie allongée



Apparition retardée des maladies chroniques
 L'apparition des maladies chroniques a été retardée chez les chiens nourris au régime maigre. L'âge médian auquel 50 % des chiens ont nécessité un traitement pour maladie chronique était de 12 ans chez les chiens du régime maigre et de 9,9 ans pour les chiens du régime libre.

Traitement ultérieur contre l'ostéo-arthrite



Traitement retardé de l'ostéo-arthrite

Le traitement de l'ostéo-arthrite - maladie chronique la plus commune observée dans cette étude - a été retardé en moyenne de 3,0 années chez les chiens du régime maigre.

Signes de vieillissement moins nombreux

Les chiens du régime maigre ont fait état de moins de signes visibles normalement associés au vieillissement (comme le grisonnement des poils au niveau du museau) que les chiens du régime libre.

SYSTÈME DE CONDITION PHYSIQUE MC DE PURINA^{MD}

— SOUS-ALIMENTÉ —

1 Côtes, vertèbres lombaires, os du pelvis et toutes protubérances osseuses visibles de loin. Aucune graisse perceptible. Perte de masse musculaire évidente.



2 Côtes, vertèbres lombaires, os du pelvis faciles à voir. Aucune graisse facilement palpable. Autres protubérances osseuses quelque peu évidentes. Perte minimale de masse musculaire.

3 Côtes faciles à palper et parfois visibles sans aucune graisse palpable. Sommets des vertèbres lombaires visibles. Os du pelvis commençant à paraître. Taille et ventre rétracté bien définis.



— I D É A L —

4 Côtes faciles à palper, couche de graisse minimale. Taille facile à voir, vue de haut. Ventre rétracté évident.

5 Côtes palpables, sans couche de graisse excessive. Taille observée à l'arrière des côtes, vue de haut. Ventre rétracté, vu de profil.



6 Côtes palpables avec couche de graisse légèrement excessive. Taille facilement discernable, vue de haut, sans être proéminente. Ventre rétracté apparent.

7 Côtes difficilement palpables, épaisse couche de graisse. Dépôts de graisse apparents sur la région lombaire et à la base de la queue. Taille absente ou peu discernable. Présence possible de ventre rétracté.



— SURALIMENTÉ —

8 Côtes non palpables sous une couche de graisse très épaisse, ou seulement palpables moyennant une pression importante. Épais dépôts de graisse sur la région lombaire et à la base de la queue. Taille absente. Aucun signe de ventre rétracté. Distension apparente possible de l'abdomen.

9 Dépôts de graisse massifs sur le thorax, l'épine dorsale et à la base de la queue. Taille et ventre rétracté absents. Dépôts de graisse sur le cou et les membres. Distension de l'abdomen évidente.



Une approche pratique de la santé

L'étude Purina sur la longévité révèle le rôle crucial exercé par une condition physique idéale sur la santé et la longévité. Grâce au Système de condition physiqueMC de PurinaMD, vous pouvez apprendre à reconnaître les signes d'obésité et nourrir votre chien de manière à ce qu'il atteigne et maintienne une condition physique idéale pour maximiser sa santé, de l'aurore au crépuscule de sa vie. Pour commencer, il est conseillé de se

référer au guide alimentaire figurant sur les emballages. Le meilleur moyen d'évaluer la bonne quantité de nourriture à donner à l'animal est de le palper et d'évaluer ainsi sa condition physique. Celle-ci se divise en trois grandes catégories : chien sous-alimenté, chien idéal et chien suralimenté. La règle la plus simple pour évaluer la condition physique du chien est de pouvoir sentir ses côtes sans les voir, et de distinguer sa taille ou la forme d'un sablier lorsque vous le voyez de dessus ou de côté. Après avoir suivi les instructions de l'emballage pendant 1 ou 2 semaines, jugez de la condition physique de votre animal à l'aide de vos yeux et de vos

mains. Pour l'aider à maintenir une excellente condition physique, ajustez la quantité de nourriture que vous lui donnez. En continuant ce processus toutes les deux semaines, vous apprendrez bien vite à mieux nourrir votre chien plutôt que son bol.



Il est généralement facile de distinguer une apparence très maigre d'un embonpoint manifeste. Il peut être en revanche moins aisé de juger si votre chien affiche effectivement une condition physique vraiment idéale. Lors de

vos prochaines visites chez le vétérinaire, demandez à ce qu'on vous aide à déterminer la condition physique de votre animal. Faites à votre chien le cadeau d'une longue existence heureuse et en santé en vous engageant à lui donner un régime alimentaire adéquat et un exercice régulier, qui sont la meilleure façon d'atteindre ou de maintenir une condition physique idéale. Pour en savoir plus sur l'étude Plan-Vie et le Système de condition physiqueMC de PurinaMD, visitez notre site Purina.ca.

Éléments d'une condition physique idéale:

1. Le profil des côtes de l'animal se sent au toucher et se voit.
2. La taille de l'animal est visible vue de dessus.
3. Son abdomen est rétracté vu de côté.

Avantages à maintenir une condition physique idéale:

1. Favoriser une vie plus longue, une meilleure santé et une meilleure ligne.
2. Réduire le potentiel de problèmes de santé liés au poids.
3. Réduire le pourcentage de masse grasse pour améliorer la santé.
4. Aider à maintenir un bon taux de glycémie.
5. Aider à maintenir une bonne pression artérielle et un bon rythme cardiaque.

Un avenir qui s'annonce meilleur

La promesse d'une découverte continue

Au fur et à mesure de la publication d'études supplémentaires liées à ce sujet dans les prochaines années, nous anticipons de nombreuses découvertes extrêmement intéressantes qui amélioreront la santé et la longévité de nos amis les chiens. Depuis plus de 76 ans, le Centre Purina des animaux familiers mène des recherches sans précédent sur des sujets comme la nutrition et le vieillissement en passant par la génétique. Ce centre de nutrition des animaux familiers est le plus grand et le plus ancien de sa catégorie et se concentre sur la façon de mieux comprendre comment aider nos compagnons à vivre de longues vies heureuses et en santé. Il abrite plus de 1000 chiens et chats placés aux bons soins d'un personnel de vétérinaires, techniciens de laboratoire, toiletteurs et spécialistes en élevage regroupant plus de 60 personnes. Grâce aux recherches menées avec l'aide de nos experts-résidents, Purina est en mesure de contribuer à de nouvelles méthodes d'apprentissage qui débouchent sur des progrès scientifiques et de nouveaux produits destinés à la nutrition et aux soins des animaux familiers. Partager avec vous ces années d'expertise fait partie de l'engagement de Purina envers la santé et le bien-être des chiens et des chats.



Nous améliorons la vie des animaux familiers.
Pour en savoir plus, visitez Purina.ca

